

# **BLUZA DO MUNDURU CODZIENNEGO**

## **UPROSZCZONA DOKUMENTACJA TECHNICZNO-TECHNOLOGICZNA**

### **1. OPIS OGÓLNY/PRZEZNACZENIE UŻYTKOWE**

Bluza zapinana na zamek błyskawiczny kostkowy. Na przodach odszyte trzy kieszenie w ramach z tkaniny wodoodpornej oddychającej zamykane kostkowymi zamkami błyskawicznymi. Na kraczki przodów i tyłu naszyte są wzmocnienia (łaty) z tkaniny wodoodpornej, oddychającej. Rękawy jednoczęściowe, w podwinięciu wszyta guma do ściągacza. Dół bluzy ściągnięty sznurkami – gumą z możliwością regulacji obwodu stoperami dwufunkcyjnymi.

Bluza z polaru przeznaczona jest dla uprawnionych pracowników leśnictwa i wchodzi w zestaw munduru codziennego.

### **2. NORMY I DOKUMENT ZWIĄZANE**

PN-83/P-84501 Wyroby konfekcyjne. Szwy. Klasyfikacja i oznaczenia.

PN-83/P-84502 Wyroby konfekcyjne. Ściegi. Klasyfikacje i oznaczenia

PN-81/P-84503 Wyroby konfekcyjne. Zasady oznaczania wielkości.

PN-91/P-84504 Wyroby konfekcyjne. Wielkości.

PN-83/P-84506 Wyroby konfekcyjne. Badania odbiorcze.

PN-83/P-84507 Wyroby konfekcyjne. Stopnie jakości.

PN-80/P-81101 Nici odzieżowe. Postanowienia ogólne.

PN-90/P-84530 Wyroby konfekcyjne. Składanie.

PN-90/P-84531 Wyroby konfekcyjne. Oznaczenia.

BN-79/8512-01 Zamki błyskawiczne.

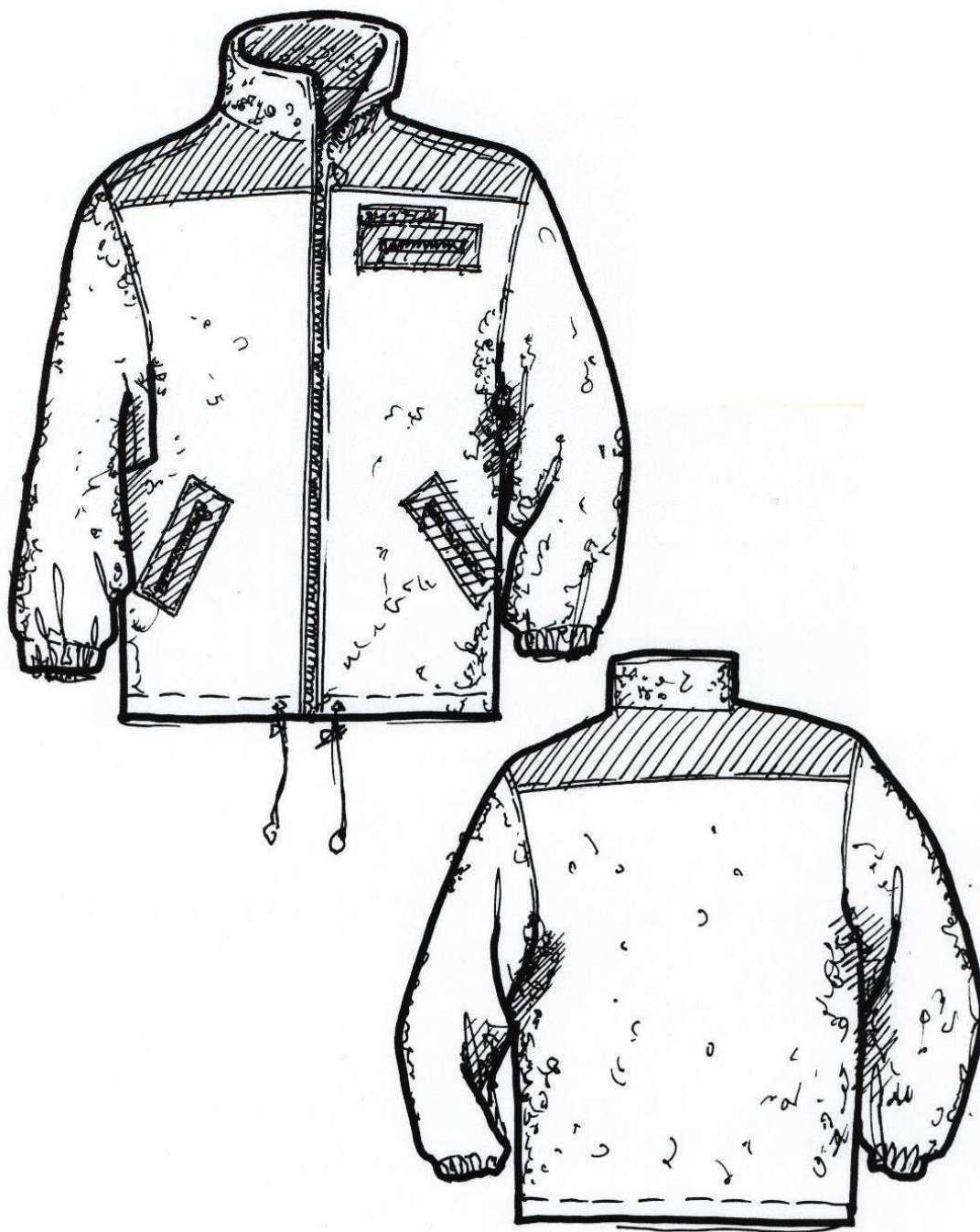
BN-75/7577-02 Taśmy elastyczne do wciągania.

PN-P-84509:1997 Wyroby odzieżowe. Pakowanie, przechowywanie i  
transport

PN-EN ISO3758:2006 Znaki informacyjne o sposobie konserwacji w postaci  
symboli graficznych.

### 3. RYSUNKI MODELOWE

Bluza z polaru do munduru codziennego



#### **4. WYMAGANIA TECHNICZNE**

##### **4.1. WYKAZ MATERIAŁÓW ZASADNICZYCH I DODATKÓW**

| Lp. | Nazwa materiału                        | Artykuł - określenie                           | Kolor                 | Uwagi |
|-----|--|--|-----------------------|-------|
| 1.  | Dzianina wierzchnia                    | Polar trójwarstwowy z wykoszeniem hydrofobowym | Wg wzorca             |       |
| 2.  | Tkanina wodoodporna paroprzepuszczalna | NFJ 1013                                       | Wg wzorca             |       |
| 3.  | Sznurek                                | trok   |                       |       |
| 4.  | Zamki błyskawiczne                     | spiralne                                       | Dopasowany do całości |       |
| 5.  | Guma wciągana                          |  |                       |       |

##### **4.2 ŚCIEGI MASZYNOWE**

Szwy wg PN-83/P-84501

Ściegi wg PN-83/P-84502

Zalecane gęstości ściegów

- stębnowe 4-5/1cm
- dziurkarki 12-14/1 cm
- obrzucające/overlock 3-4/1cm
- podszywarki 2,5-3/1 cm
- szycie kieszeni (overlock) 4-5/1 cm

Każdy szew przy rozpoczęciu i zakończeniu należy zamocować 1 cm zabezpieczając prze pruciem.

## 5. ZESTAWIENIE WYMAGAŃ TECHNICZNO-UŻYTKOWYCH W ODNIESIENIU DO MATERIAŁÓW

DZIANINA TYPU POLAR:

| PODSTAWOWA CHARAKTERYSTYKA WYROBU |  |   |                     |
|-----------------------------------|--|---|---------------------|
| 1                                 | Rodzaj wyrobu                              | Wyrób trójwarstwowy z wykończeniem hydrofobowym   |                     |
| 1.1                               | Warstwa wierzchnia /warstwa spodnia        | Dzianina typu polar   |                     |
| 1.2                               | Warstwa środkowa                           | Wiatroszczelna przepuszczająca parę wodną membrana polimerowa na bazie politetrafluoroetyleny lub poliestru lub poliuretanu |                     |
| 2                                 | Skład surowcowy                            |   | PN-72/P-04604       |
| 2.1                               | Warstwa wierzchnia /warstwa spodnia        | 100% włókna poliestrowe   |                     |
| 2.2                               | Warstwa środkowa                           | polimerowa na bazie politetrafluoroetyleny lub poliestru lub poliuretanu  |                     |
| 3                                 | Splot (warstwa wierzchnia/warstwa spodnia) | lewoprawy pluszowy (jednostronny)   | PN-EN ISO 8388:2005 |
| 4                                 | Kolor warstwy wierzchniej i spodniej       | wg ustalonego wzorca  |                     |

### WYMAGANIA DLA WYROBU

| L.p. | Parametr   | Jednostka           | Wymaganie/metoda badania   |
|------|--|---------------------|--|
| 1    | Masa powierzchniowa  | g/m <sup>2</sup>    | 330 ± 20<br>PN-EN ISO 12127:2000   |
| 2    | Zmiana wymiarów po jednokrotnym praniu i suszeniu<br>kierunek wzdłużny i kierunek poprzeczny | %                   | ≤ ±4<br>PN-EN ISO 5077:2011<br>Metody prania i suszenia PN-EN ISO 6330:2002+A1:2011, procedura prania: 6A (40°C), metoda suszenia A - na sznurze |
| 3    | Zmiana wymiarów po jednokrotnym praniu chemicznym<br>kierunek wzdłużny i kierunek poprzeczny | N                   | ≤ ±4<br>PN-EN ISO 3759:2011<br>Metoda prania chemicznego<br>PN-EN ISO 3175-2:2010  |
| 4    | Skłonność do mechacenia i pillingu   | stopień             | ≥ 4<br>Metoda badania PN-EN ISO 12945-1:2002, czas badania 4 h   |
| 5    | Wytrzymałość na przebicie  | N                   | ≥ 500<br>PN-EN ISO 9073-5:2008   |
| 6    | Opór cieplny R <sub>ct</sub>   | m <sup>2</sup> K/W  | ≥ 0,06<br>PN-EN 31092:1998+Ap1:2004  |
| 7    | Opór pary wodnej R <sub>et</sub>   | m <sup>2</sup> Pa/W | ≤ 10<br>PN-EN 31092:1998+Ap1:2004  |

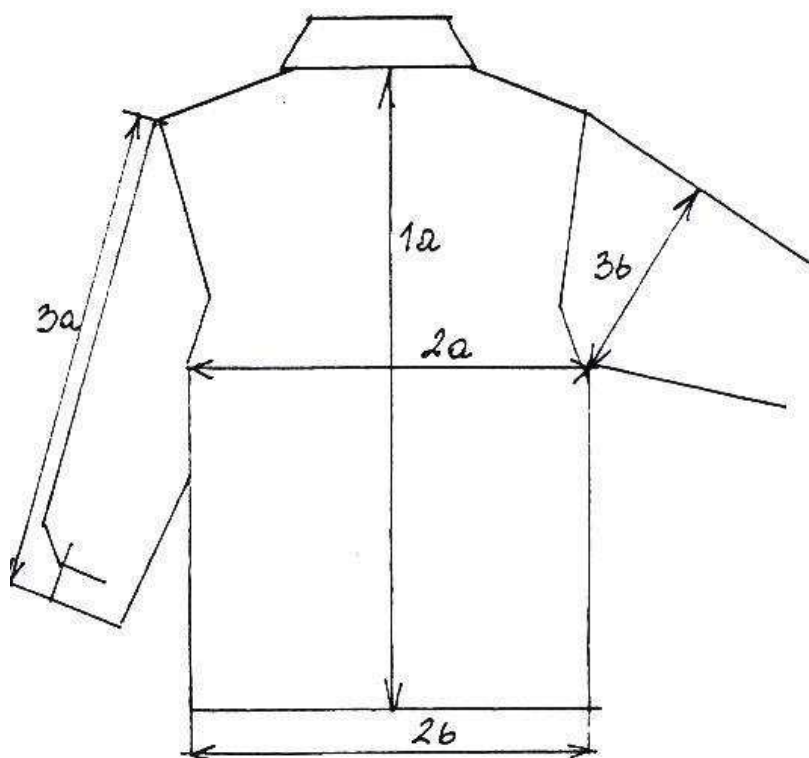
### WYMAGANIA DLA WYROBU cd.

| L.p. | Parametr   | Jednostka          | Wymaganie/metoda badania   |
|------|--|--------------------|--|
| 8    | Wodoszczelność   | cmH <sub>2</sub> O | ≥ 100<br>PN-EN 20811:1997 (60 cm/min)  |
|      | Wodoszczelność po trzykrotnym praniu i suszeniu                      | cmH <sub>2</sub> O | ≥ 100<br>PN-EN 20811:1997 (60 cm/min)<br>Metody prania i suszenia PN-EN ISO 6330:2002+A1:2011, procedura prania: 6A (40°C), metoda suszenia A - na sznurze |
| 9    | Trwałość połączenia warstw laminatu po trzykrotnym praniu i suszeniu |                    | Brak delaminacji<br>Metody prania i suszenia PN-EN ISO 6330:2002+A1:2011, procedura prania: 6A (40°C), metoda suszenia A - na sznurze                      |
| 10   | Odporność wybarwień na:  |                    |  |
|      | światło sztuczne   | stopień            | ≥ 5<br>PN-EN ISO 105-B02:2006, metoda 2  |
|      | pot kwaśny i alkaliczny<br>zmiana barwy<br>zabrudzenie bieli         | stopień            | ≥ 4<br>≥ 4<br>PN EN ISO 105-E04:2011   |
|      | tarcie suche<br>zmiana barwy<br>zabrudzenie bieli                    | stopień            | ≥ 4  |
|      | tarcie mokre<br>zmiana barwy<br>zabrudzenie bieli                    | stopień            | ≥ 3-4<br>PN EN ISO 105-X12:2005  |
|      | pranie<br>zmiana barwy<br>zabrudzenie bieli                          | stopień            | ≥ 4<br>PN-EN ISO 105-C06:2010, metoda A1S  |
|      | na wodę<br>zmiana barwy<br>zabrudzenie bieli                         | stopień            | ≥ 4<br>PN-EN ISO 105-E01:2010  |
|      | na rozpuszczalniki organiczne<br>zmiana barwy<br>zabrudzenie bieli   | stopień            | ≥ 4<br>PN-EN ISO 105-X05:1999  |
|      | czyszczenie chemiczne<br>zmiana barwy<br>zabrudzenie bieli           | stopień            | ≥ 4<br>PN-EN ISO 105-D01:2010  |

## 6. ZESTAWIENIE ELEMENTÓW SKŁADOWYCH

| Rodzaj materiału  | Numer części | Wyszczególnienie       | Ilość części |
|-------------------|--------------|------------------------|--------------|
| Dzianina polarowa | 1.           | Przód                  | 2            |
|                   | 2.           | Tył                    | 1            |
|                   | 3.           | Obłożenie              | 2            |
|                   | 4.           | Rękaw                  | 2            |
|                   | 5.           | Stójka                 | 1            |
|                   | 6.           | Worek kieszeni bocznej | 2            |
|                   | 7.           | Worek kieszeni górnej  | 1            |
|                   | <b>Razem</b> |                        | <b>11</b>    |
| Tkanina           | 8.           | Karczek przodu         | 2            |
|                   | 9.           | Karczek tyłu           | 1            |
|                   | 10.          | Odszycie pod kieszeni  | 3            |
|                   | <b>Razem</b> |                        | <b>6</b>     |
| Dzianina dresowa  | 11.          | Worek kieszeni bocznej | 2            |
|                   | 12.          | Worek kieszeni górnej  | 1            |
|                   | <b>Razem</b> |                        | <b>3</b>     |

## 7. RYSUNEK TECHNICZNY – WYMIAROWANIE



## 7. ŚREDNIE NORMY ZUŻYCIA PODSTAWOWYCH SUROWCÓW

| Lp | Nazwa materiału  | Zużycie |
|----|--|---------|
| 1. | Bluza z polaru do munduru codziennego<br>Polar trójwarstwowy | 1,8 mb  |
| 2. | Podszewka siatkowa   | 1,5 mb  |
| 3. | Worki kieszeniowe – dzianina osnowowa                        | 0,25 mb |

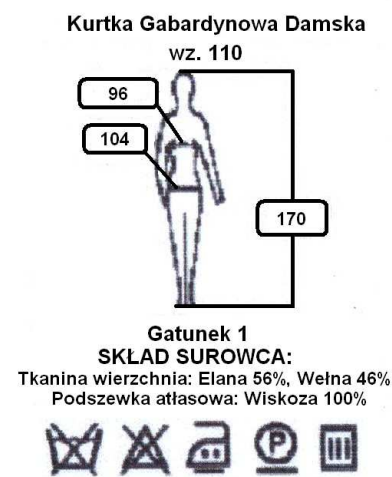
## 8. OZNAKOWANIE

### WZÓR ETYKIETY

Etykieta powinna znajdować się na wierzchu wyrobu i zawierać:

- adres firmy
- znak firmowy
- nazwa wyrobu
- symbol wyrobu
- wielkość
- jakość
- numer zlecenia
- skład surowcowy

Przykład:



Rewers etykiety powinien zawierać przepis konserwacji.

Sposób konserwacji

Znaki wg PN-EN ISO3758:2006 Znaki informacyjne o sposobie konserwacji w postaci symboli graficznych.

## 9. KOLORYSTYKA

Według badań laboratorium Instytutu Włókiennictwa w Łodzi zmierzono współrzędne barwy  $L^*a^*b^*$  zgodnie normą PN-EN ISO 105-J01:2002 na spektrofotometrze Datacolor 650 o geometrii pomiarowej d/8.

|                                       | Współrzędne barwy $L^*a^*b^*$<br>Wyznaczona wg normy<br>PN-EN ISO 105-J01:2002 |       |       | Różnica barw DE<br>Wyz. wg normy<br>PN-EN ISO 105-J03:2000 |
|---------------------------------------|--|-------|-------|--|
| Elementy munduru                      | $L^*$  | $a^*$ | $b^*$ |  |
| Bluza z polaru do munduru codziennego | 22,17  | -1,10 | 6,91  | $DE^* \leq 1,8$  |